

군민이 신뢰하는 든든한 의회

2024. 5. 20.(월) ~ 5. 24.(금)
홍콩 · 마카오

기후변화 대응 수산발전 정책 연구를 위한 국외연수

2024년 완도군의회 공무국외연수 결과보고서



완도군의회

(기후변화 대응 수산발전 정책 연구회)

목 차

▪ 개 요	1
▪ 세부일정표	2
▪ 연수국현황	3
▪ 연수내용	5
I. 1일차	
1. 소호거리 일대(Tai Kwun)	5
2. 남대문 프라자	8
3. 홍콩수산시장	9
4. 몽콕야시장	11
5. 빅토리아만 야경	12
II. 2일차	
1. T-park	14
2. 홍콩습지공원	17

Ⅲ. 3일차

1. 마카오 성바울 성당	18
2. 마카오타워	20
3. 호텔투어	22
4. 강주아오대교	24

Ⅳ. 그 외 홍콩의 일상

1. 홍콩의 대나무 비계	25
---------------------	----

2024년 완도군의회 공무국외연수 결과보고서

- 완도와 유사환경을 가지고 있는 선진지를 방문하여 기후변화 영향으로 인한 수산물 피해를 최소화 하고 지속가능한 지역경제 발전 실천방안 마련
- 연수를 통해 군정 발전 및 우리군 현안과제에 대한 해결책 모색 및 활성화 방안 마련

I 개 요

- 기 간: 2024. 5. 20.(월) ~ 5. 24.(금)
- 연수국가: 홍콩, 마카오
- 참가자

연 번	직 급	성 명	연 번	직 급	성 명
1	의 장	허궁희	5	산업건설위원장	박재선
2	부 의 장	조영식	6	행 정 5 급	이송현
3	의회운영위원장	조인호	7	시 설 8 급	조강균
4	행정자치위원장	김양훈	8	공 무 직	박진우

- 주요내용: 기후변화 대응 수산발전 정책연구를 위한 벤치마킹
 - 기후변화가 수산업에 미치는 장기적인 영향
 - 지속가능한 수산업 발전을 위한 구체적인 전략
 - 효과적인 기후변화 대응을 위한 정책제안

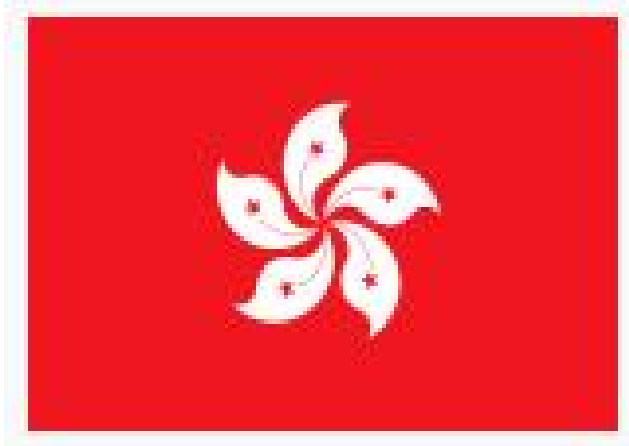
II

세부일정표

날짜	지역	교통편	시각	세 부 일 정
제1일 (5/20)	인 천 홍 콩	OZ745 전용차	17:00 19:50 22:30	제1터미널 국제선 출국장 인천 국제공항 출발 홍콩 국제공항 도착 호텔 이동 후 휴식
				HOTEL 홍콩 - 하버프라자 노스포인트 호텔
제2일 (5/21)	홍 콩	전용차량		조식 소호거리 일대(Tai Kwun) 한국인 마트(남대문 프라자) 중식 홍콩수산시장 몽콕야시장 석식 빅토리아 야경관람 호텔 투숙 및 휴식
				HOTEL 홍콩 - 하버프라자 노스포인트 호텔
제3일 (5/22)	홍 콩 마카오	전용차량		조식 T-park 발전소 관람 홍콩 습지공원 중식 홍콩 → 마카오 이동 석식 호텔 투숙 및 휴식
				HOTEL 마카오 - 카사레알 호텔
제4일 (5/23)	마카오	전용차량	00:30	조식 성바오로 성당 마카오 타워 중식 마카오 호텔 투어(갤럭시 호텔, 파리지앵 호텔, 베네시안 호텔) 석식 강주아오 대교 마카오 → 홍콩 이동 싱가폴 창이 국제공항 출발
제5일 (5/24)	인 천	OZ746	05:10	인천 국제공항 도착

III

연수국 현황



- 국 호: 중화인민공화국 홍콩특별행정구
- 면 적: 1,105.6km²
- 인 구: 729만 1,600명
- 종 교: 불교, 도교
- 언 어: 광둥어, 영어, 표준 중국어
- 기 후: 고온다습의 온대성 기후(여름에 태풍 자주 발생)
- 정치체제: 수반 간선제, 단원제, 제한선거제
 - 국가주석: 시진핑
 - 행정장관: 존 리
- 인구밀도: 6,849명/km²
- G D P: 전체 3,855억\$ / 1인당 51,268\$
- 역 사:
 - 1842년 : 아편 전쟁 패배 이후 난징조약으로 영국에 할양
 - 1860년 : 2차 아편전쟁 패배 후 베이징조약 체결 영국에 영구할양
 - 1997년 : 영국으로부터 홍콩을 반환받고 홍콩특별행정구 설치



- 국 호: 중화인민공화국 마카오특별행정구
- 면 적: 31.3km²
- 인 구: 64만 2,500명
- 종 교: 불교, 중국 전통종교
- 언 어: 광둥어, 포르투갈어
- 기 후: 고온다습의 아열대성 기후
- 정치체제: 수반 간선제, 단원제
 - 국가주석: 시진핑
 - 행정장관: 호얏생
- 인구밀도: 21,430명/km²
- G D P: 전체 384억\$ / 1인당 54,296\$
- 역 사:
 - 1557년 : 해적토벌에 대한 대가로 포르투갈이 중국으로부터 마카오 반도를 특별거주지역으로 지정
 - 1887년 : 중국-포르투갈 우호통상조약으로 포르투갈에 영구 할양
 - 1999년 : 마카오특별행정구역 지정

IV 연수내용

1. 1일차

(1) 소호거리 일대(Tai Kwun)

○ 방문지 개요

- 소호거리는 홍콩을 대표하는 엔터테인먼트 지역으로 과거 영국 식민지 시절 부유한 영국인들이 거주하던 지역으로 홍콩의 역사와 문화 그리고 홍콩의 최대 쇼핑몰과 금융단지가 한 곳에 모인 곳이다. 영국의 식민통치와 홍콩의 중국 반환 등 200여 년에 걸친 역사의 흔적이 길목마다 고스란히 남아있다.
- 소호거리에서 가장 유명한 것 중 하나가 미드레벨 에스컬레이터인데 '세계에서 가장 긴 옥외 에스컬레이터'라는 수식어를 가지고 있다. 약 800m 길이에 걸쳐 20개의 에스컬레이터와 3개의 무빙 워크로 이뤄져 있는데, 타이관, 올드타운 등 중요한 거리들을 지나가며, 센트럴 지역을 찾는 여행객들에게는 유용한 이동수단이다.
- 미드레벨 에스컬레이터 특이한 점이 통행량이 몰리는 출근시간인 오전 6시부터 10시까지는 센트럴 방면으로 하행으로 운행되고, 오전 10시 30분 이후에는 상행으로 운행된다. 번잡한 거리임에도 질서정연한 모습이 아주 인상 깊다.

- Tai Kwun(타이관)은 영국 식민지배 시절 중앙경찰청사와 관공서, 교도소로 사용했으며, 홍콩문화유산 보존사업으로 10년 간 복원 작업을 거쳐 복합문화 공간으로 탈바꿈 하였다. 광둥어로 타이관은 '큰 집'이라는 의미로 감옥을 뜻하는 은어이다. 역사적 유산은 그대로 살리고 상설전시장과 공연장, 카페 등이 새로 들어서 도심 속 문화 휴식처 역할을 톡톡히 하고, 홍콩의 과거와 현재를 한눈으로 살펴 볼 수 있다.

○ 시사점 및 특이사항

- 미드레벨 에스컬레이터 설치로 도심의 혼잡한 교통상황을 줄이고, 자동차 대신 에스컬레이터를 이용함으로써, 배기가스를 줄이고 전반적으로 환경오염을 감소시키는 효과가 있다.

또한 에스컬레이터 주변에 상점, 레스토랑이 밀집해 있어 주변 상권이 활성화 되었으며, 관광객들에게 독특한 경험을 제공하여 인프라 시설이 관광자원으로 활용 될 수 있음을 보여주는 사례이다.

에스컬레이터는 단순 교통 수단 이상의 의미를 가지며, 홍콩이라는 도시를 알리는 대표적인 관광지이며, 전 세계 다른 도시들이 벤치마킹을 오며, 도시 교통 및 인프라 계획에 중요한 시사점을 제공한다.

- Tai Kwun(타이관)은 중앙경찰서 복합단지를 문화 및 예술 중심지로 재개발한 곳으로 홍콩의 역사적 건축물을 보존하면서도 현대적 활용을

통해 재생한 사례이다. 낡은 도시 구조를 현대적으로 재정비 하였으며, 단순히 물리적 공간의 개선 뿐만 아니라 사회적, 문화적 가치를 증진 시켰다.

홍콩 정부와 민간 협력의 성공사례로 에너지 효율적 설계와 환경 친화적인 요소들을 통합하여 역사적 건축물의 보존과 현대적 활용, 공공 시설물의 중요성을 깨닫게 하였다.

○ 주요 활동사진



소호지구 미드레벨 에스컬레이터



복합문화공간(타이관, Tai Kwun)

[2] 남대문 프라자

○ 방문지 개요

- 홍콩에 12개의 한인마트 있는데, 그 중 가장 큰 남대문 프라자에 방문 하였는데, 다양한 제품들이 많이 있었으며, 특히 직접 만든 반찬들이 눈길을 끌었고, 완도산 미역도 판매되고 있었다. K-pop 인기에 힘입어 홍콩에서도 한국음식을 찾는 수요가 증가하고 있다.

○ 주요 활동사진



홍콩 한인마트 남대문 프라자



홍콩 한인마트 남대문 프라자 내부

[3] 홍콩수산물시장(Yeung Uk Road Market)

○ 방문지 개요

- 홍콩의 Yeung Uk Road Market은 신선한 농산물, 해산물, 육류, 가공 식품을 판매하는 전통 시장으로 특이하게 마트처럼 각 층별로 이루어져 있고, 도심 한 가운데 시장이 위치해 있어 굉장히 활기찬 시장이다.
- 1층에는 육류, 2층에는 수산물, 3층에는 야채 및 과일 시장으로 구성되어 있고, 특히 홍콩에서도 대표적인 수산물 시장이다. 완도 학림 회센터 및 우성 회센터와 흡사하며, 신선한 수산물이 청결하게 진열되어 있고, 상품마다 가격표시도 해놓아 시장을 찾는 주민들로부터 안심하게 구매 할 수 있게 되어있다.

○ 시사점 및 특이사항

- 각 층마다 시장 바닥에 타일을 처리를 하여 시장 내 위생과 안전 및 환경개선 등 청결에 많은 신경을 쓰였으며, 일부 시장 상인들은 친환경 포장재를 사용하거나, 재사용 가능한 용기를 권장하여 탄소 배출을 줄이는데 기여하고 있다.
- 수산물시장을 돌아다니다 보면 다양한 전복을 쉽게 접할 수 있는데, 최근 보도자료에 의하면 홍콩은 일본, 싱가포르와 함께 세계 3대 전복 수입국이라고 한다. 특히 홍콩에서는 전복이 고급음식 재료로 다양하게 쓰이고 있으며, 전량을 수입에 의존하고 있다.

- 현재 완도군 대표 특산품 중 하나인 전복산업이 위기에 처해있는데, 홍콩정부와 긴밀한 협조를 통해 청정바다수도 완도전복이 홍콩으로 수출된다면, 지역경제 활성화에 큰 도움이 될 거라 예상된다. 전복 3대 수입국인 홍콩시장을 서둘러 개척하여 완도전복산업 위기를 극복하는 지혜가 필요하다.

○ 주요 활동사진



Yeung Uk Road Market 전경



수산시장 입구



수산시장 현장방문



전 세계 다양한 전복

[4] 몽콕야시장

○ 방문지 개요

- 몽콕야시장은 처음에는 황무지 땅이었으나, 중국 본토에서 건너 온 난민들이 정착하였으나, 대대적인 재개발을 통해 현대적인 시장으로 탈바꿈 하였다.
- 처음 시장이 생겼을 당시에는 여성 관련 상품만 취급하여 '레이디스 마켓'으로 불렸으나, 지금은 활기찬 시장으로 다양한 상품과 길거리 음식을 즐길 수 있어 홍콩여행의 필수 코스로 자리 잡았다.
- 야시장이 활성화되기까지는 소비자의 감성을 자극하고 눈길을 끌 수 있는 시장컨셉과 홍보마케팅 등 홍콩 행정당국의 적극적인 뒷받침이 있었다.

○ 시사점 및 특이사항

- 몽콕 야시장은 전통과 현대가 조화롭게 공존하는 공간으로 지역 경제 활성화, 문화적 보존, 관광 산업 발전에 기여하고 있다.
- 완도군에도 중앙시장과 5일 시장 그리고 각종 회센터가 있지만 갈수록 쇠퇴해져가는 전통시장의 단순한 지원에서 탈피하고, 개성 있는 시장육성으로 지역경제 활성화 방안 모색이 필요한 시점이다.

○ 주요 활동사진



[5] 빅토리아만 야경

○ 방문지 개요

- 홍콩의 빅토리아만 야경은 세계적으로 유명한 경관으로 홍콩의 경제적 번영, 관광자원을 한눈으로 보여주는 중요한 요소이다.
- 빅토리아만은 홍콩을 상징하는 곳으로 중국인이 좋아하는 8자 형태로 개발되었고, 주변에는 세계적인 명성의 금융기관들로 고층 빌딩 숲을 이루고 있다. 평일임에도 불구하고, 많은 관광객들이 야간 레이저 쇼와 경관조명을 카메라 찍느라 정신이 없었다.
- 고층빌딩에 경관조명과 레이저는 직접 설치하였으며, 설치비용 및 전기요금은 국가에서 부담한다고 한다. 빌딩은 빛을 이용하여 회사 홍보효과를 누리고, 국가는 세계 관광객을 끌어들이며 경제 활성화에 기여하고, 일석이조의 효과를 누리고 있다.

○ 시사점 및 특이사항

- 규모는 비교할 수 없지만 완도군에도 해변공원과 완도타워가 있는데 완도타워 레이저쇼를 비롯하여, 해변공원의 다양한 콘텐츠 변화가 필요할 것으로 판단된다.
- 완도항내 중앙방파제를 이용한 경관조명과 해상분수쇼 등 완도항 이미지 업그레이드 사업을 추진한다면 홍콩 못지않은 관광지가 될 것으로 예상된다.

○ 주요 활동사진



빅토리아만 야경



빅토리아만 야경 현장사진



빅토리아만 야경 현장사진



빅토리아만 야경 현장사진

2. 2일차

(1) T-Park

○ 방문지 개요

- 2016년 홍콩 외곽지역인 툰문에서 운영되고 있는 T-park는 홍콩 최대규모 재생에너지 시설로 최대 2000t의 슬러지를 소각처리한다. 소각과정에서 발생하는 열에너지는 홍콩 공공 전력망에 매년 약 2조kwh 전력을 제공할 수 있는 수준이며, 이곳에서 처리된 슬러지는 오염물질의 90% 이상 제거한 상태로 홍콩 매립지에 매립된다.
- T-park는 세계 최초의 상용화된 해양재생에너지 발전시설로 이 분야의 기술발전에 기여하고, 미래 친환경 에너지 산업으로 주목을 받고 있다.
- 자원순환센터는 관광지로 매력이 없지만 역발상의 지혜로 관광지를 활용한 사례이다. 최신장비를 갖춘 대형극장을 비롯하여, 폐열로 만든 바다전망 스파 시설, 친환경 가구로 만들어진 카페와 전망대 등 환경을 생각하며 만든 관광지로 각광을 받고 있다.

○ 시사점 및 특이사항

- 이런 친환경적인 방법으로 에너지를 생산하여 홍콩의 탄소 중립 목표달성에 기여하고, 깨끗하게 제거한 슬러지는 홍콩 매립에 활용하여, 자원을 재활용하고 환경오염을 최소화 하고 있다.

- 실제로 해양재생 에너지 발전시설이 생기기 전 인근 바다오염이 심각한 상태였으나, 발전시설이 생기고 나서 바다가 정화되어 굴양식까지 하고 있어 바다정화 및 어업소득 증대까지 두 마리 토끼를 잡는 효과를 누리고 있다.
- 국내에서는 자원관리센터가 혐오시설로 간주되면서 주민들이 강력하게 반대하지만 역발상의 대표적인 사례로 실제로 국내 인천 광역시에서도 이 곳 벤치마킹을 통해 사업을 적극 추진 중이다.

○ 주요 활동사진

	
<p>T-park 입구</p>	<p>T-park 개요 설명</p>
	
<p>T-park 영화관</p>	<p>T-park 활용사례 설명</p>



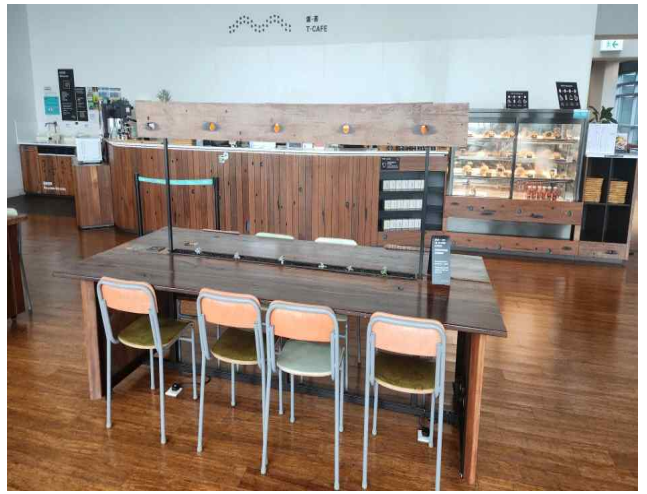
굴양식장 전경



T-park 전경



T-park 전경



T-park 카페 전경



폐목을 활용하여 새롭게 태어난 의자



폐목을 활용하여 새롭게 태어난 의자

[2] 홍콩습지공원

○ 방문지 개요

- 홍콩습지공원은 홍콩 북서쪽 투엔문 근처에 위치하고 있으며, 강과 바다가 만나는 기수지역으로 넓은 습지대의 끝 지점이다. 원래 천연 습지를 개간하여 사람들이 살다가 다시 땅을 갈아엎어 2006년에 개장하였다.
- 공원입구 3층 규모의 홍보관이 세워져 있으며, 중심부는 태양광을 직접 받도록 상부에 유리로 된 창으로 시공하였고, 건물옥상은 식물을 심어서 하늘에서는 습지의 일부로 보이도록 설계 되어있다.
- 60만㎡의 습지보호구역은 인공습지를 만들어 습지체험 등 교육적 공간으로 조성하였고, 자연습지는 망원경으로 관찰하는 시스템으로 강 하구에 조수가 들어오는 맹그로브 숲과 갯벌을 그대로 활용했다.

○ 시사점 및 특이사항

- 홍콩습지공원은 보호지역으로 생태 관광지로 도시 생태계를 보전 하고 환경교육을 제공하는 중요한 역할을 한다.
- 다른 습지공원과 달리 도심과 가깝고 공원 주변에는 홍콩 특유의 초고층 아파트들로 둘러 쌓여있어 비현실적인 느낌도 든다. 인공 습지와 도시가 공존할 수 있는지 보여주는 좋은 사례이다.

○ 주요 활동사진



홍콩습지공원 홍보관 앞



홍콩습지공원 인공습지



홍콩습지공원 내부



홍콩습지공원 내부

3. 3일차

(1) 마카오 성바울 성당

○ 방문지 개요

- 마카오 성바울 성당은 17세기 포르투갈 유적이며, 1602년에서 1640년에 지어졌으며, 완공 당시 아시아 최대 규모 유럽풍 성당이었다.

- 건립 이후 몇 차례 화재가 일어나 재건과 복구를 거듭하였다. 1834년 마카오 내란 당시 예수회가 해체하며 군사시설로 이용되기도 했으며, 1835년 발생한 대형 화재로 성 바울 대학과 성당 대부분이 소실되었다. 현재 성당 정면과 계단, 일부 벽과 지하실만 남아있다.
- 건물 뒤쪽에는 성당터가 있고, 건물 정면에는 천사와 꽃에 둘러싸인 성모 마리아, 포르투갈 범선, 머리 일곱 달린 용, 중국식으로 묘사된 사자 등 성경 속 이야기가 조각되어 있다. 정교한 건물 조각은 7년에 걸쳐 완성된 작품이다. 성당 지하에 작은 종교예술 박물관이 있는데 성당 원형을 복원한 모형과 가톨릭 관련 회화, 성화 60여 점이 전시되어 있다.

○ 시사점 및 특이사항

- 성바울 성당은 마카오에서 가장 유명한 랜드마크 중 하나로 역사적, 문화적, 종교적 중요한 의미를 지닌 유적지이다. 이는 문화유산의 보존, 동서양 문화 융합, 관광자원으로서의 가치, 문화정체성의 상징, 종교적 의미 등 마카오의 복합적인 역사와 문화를 이해하는데 중요한 교훈을 제공한다.

○ 주요 활동사진



성바울 성당



성바울 성당 광장

[2] 마카오타워

○ 방문지 개요

- 마카오타워는 세계에서 손꼽히는 타워이다. 2001년 마카오 반환 2주년을 기념하여 세워졌고, 높이 338m이며, 58층에 실내 전망대, 61층에는 야외 전망대가 있다. 카페, 쇼핑몰, 레스토랑 등이 있어 마카오의 랜드마크로 꼽힌다.
- 전망대는 360도로 마카오 전경을 감상할 수 있다. 바닥 일부구간은 보강유리로 되어 있어, 걸을 때마다 아찔함을 느낄 수 있다. 맑은 날에는 중국 본토와 홍콩까지 조망 할 수 있다. 61층 야외 전망대에는 외부 난간을 직접 걸어보는 '스카이워크 익스'라는 액티비티 투어가 유명하다.

- 마카오 타워에는 세계에서 가장 높은 곳 중 하나로 알려진 223m 높이의 번지점프대가 관광객들에게 독특하고 흥미로운 경험을 제공한다.

○ 시사점 및 특이사항

- 규모면에서는 큰 차이가 나지만 구조는 전망대가 360도로 구성되어 완도타워와 흡사하였다. 타워 주변지역은 관광객 유입으로 인해 상업적 활기가 넘치고 주변 상점, 식당 등 지역경제 활성화에 크게 기여하고 있다.

○ 주요 활동사진

	
<p>마카오 타워 입구</p>	<p>마카오 타워 내부</p>
	
<p>마카오 타워 전경</p>	<p>마카오 타워 전경</p>

[3] 호텔 투어(갤럭시, 파리지앵, 베네시안, 원펠리스 호텔)

○ 방문지 개요

- 갤럭시 호텔은 마카오 코타이에 위치한 대규모 복합 리조트로 고급 호텔, 쇼핑, 레스토랑, 엔터테인먼트 시설을 갖춘 럭셔리한 종합 관광지이다. 매일 열리는 다이아몬드쇼는 많은 관광객들의 볼거리와 호기심을 자극한다.
- 파리지앵 호텔은 마카오 코타이에 위치한 프랑스 파리를 테마로 한 대형 리조트 호텔이다. 에펠탑 모형과 프랑스풍 건축 양식으로 마치 파리에 온듯 한 느낌이다. 특히 파리의 상징인 에펠탑을 그대로 재현해 새로운 볼거리를 제공하고 매일 밤 15분마다 조명이 만들어내는 일루미네이션 쇼가 펼쳐진다.
- 베네시안 호텔은 마카오 코타이에 위치한 이탈리아 베네치아를 테마로 한 고급 호텔이다. 무려 3000개의 스위트 객실을 비롯해 세계적인 뮤지션 공연과 스포츠 경기가 치러지고, 다양한 명품 매장도 있다. 베네치아를 그대로 옮겨놓은 듯한 실내운하, 곤돌라, 베네치아 스타일 건축물이 재미를 제공한다.
- 원 펠리스 호텔은 마카오 코타이에 위치한 럭셔리 리조트로 호텔로 관광객들이 만족도가 높은 호텔이다. 특히 물, 음악, 조명으로 고객들의 시선을 사로잡은 분수쇼와 케이블카를 이용할 수 있어 타면서 색다른 재미를 제공한다.

○ 주요 활동사진



갤럭시 호텔 입구



갤럭시 호텔 내부



파리지앵 호텔 내부



베네시안 호텔 내부



윈 팰리스 호텔 케이블카 탑승



윈 팰리스 호텔 케이블카 탑승

[4] 강주아오 대교

○ 방문지 개요

- 홍콩과 마카오, 중국 광둥성 주하이 시를 연결하는 총 55km의 교량 및 해저터널이며, 세계에서 가장 긴 교량으로 타이틀을 가지고 있다. 사장교 형식으로 편도 3차선(총 6차선) 자동차 전용 도로이며, 교량 길이는 22.9km, 인공섬 안에 설치된 해저터널 구간이 6.7km, 높이는 280~460m이다.
- 교량 가운데 해저터널 구간은 해상에 건설된 두 개의 인공섬을 통해 연결됐다. 그 중 해저터널 구간은 수심이 깊은 곳에 설계되어 30만t급 유조선이 통행할 수 있으며, 특히 수심 40m 지점에 33개의 튜브를 연결해 만드는 고난도 공정으로 건설되었고, 전체길이가 6.7km로 이 부분에서도 세계 최장 길이다.
- 또한 강주아오 대교는 16급 태풍과 규모 8.0 지진을 견딜 수 있으며, 무려 120년간 사용이 가능하고, 전체 건설비가 890억 홍콩달러(한화 13조원) 투입되었다. 중국 건설업계에서는 강주아오 대교에 대해 '세계 7대 기적'이라고 자신감을 드러내고 있다.

○ 시사점 및 특이사항

- 연장 55km 되는 교량을 무려 9년 만에 공사기간에 거쳐 준공되었다. 강주아오 대교 개통으로 홍콩과 마카오에는 큰 변화의 바람이 일어나고 있다. 해상물류 수송시 3시간 남짓 걸리던 운송

시간이 30분으로 단축되어, 물류비 절감, 관광수요 창출 등 경제적 효과를 톡톡히 누리고 있다.

- 이 교량을 보니 완도군 해상교통 여건의 취약점을 느낄 수 있었다. 현재 추진중인 완도~고흥간 해안 관광도로 사업이 조속히 마무리 된다면 물류비 절감, 영·호남 접근성 개선, 해양관광 수요창출 등 해양관광 거점도시 완도의 큰 발전이 기대된다.

4. 그 외 홍콩의 일상

(1) 홍콩의 대나무 비계

- 홍콩을 관광하면서 특이한 점이 건축공사 현장에 대나무 비계를 쉽게 찾아볼 수 있었다. 대한민국에서는 철제비계를 쓰는 반면 대나무 비계를 쓰는 것이 생소하였고, 무거운 철근과 콘크리트를 견딜 수 있을까 안전성 면에서 의구심이 생겼다.
- 특히 홍콩은 고층빌딩 최첨단 건축과 고층빌딩이 즐비한데, 인부들이 대나무 위에서 작업하는 모습은 매우 아슬아슬해 보였고, 이음새 하나하나 나일론 노끈으로 매듭지으며 올라가는 모습을 보고 놀라움을 금치 않을 수가 없었다.

※ 비계 : 건설, 건축 등 산업현장에서 쓰이는 가설 발판이나 시설물 유지 관리를 위해 사람이나 장비, 자재 등을 올려 작업할 수 있도록 임시로 설치한 가시설물

- 대나무 비계는 중국과 홍콩에서 수세기동안 건설 작업에 널리 사용되었다. 특히 중국 만리장성은 대나무 비계로 사용되었다고 한다. 하지만 최근에 중국은 안전성 문제로 금지했으며, 세계적으로는 이제 홍콩만 사용하고 있다.

◆ 홍콩 대나무 비계 사용이유

- 철에 비해 가볍고, 저렴하고 현장에서 필요한 길이에 맞춰 쉽게 절단가능
 - 친환경 소재로 높은 탄력성과 내구성 및 친환경적으로 폐기 가능
 - 재활용률이 좋아서 보통 7년간 사용 가능
- 홍콩은 습도가 높고 태풍이 많은 편인 기후를 감안하여 건축자재로 적합

- 홍콩에는 200여 개 대나무 비계 관련 사업체가 있고, 1751명이 대나무 비계직공으로 등록되어 있으나, 현재는 많이 줄어들고 있는 추세이다. 건조업의회 산하 학교에서 훈련을 받고 3년간 수련생 과정을 거친 후 면허를 취득하는 것이 의무화 되어 있다.
- 숙련공들은 하루에 1800~2000 홍콩달러(약 33만원)를 벌기 때문에 건설업계 종사자 중 수입이 높은 편이다. 하지만 수련생들에게 면허 취득하기까지 진입장벽이 높고, 덥고 습한 열악한 환경에서 일하는 것을 싫어하는 젊은 세대에게 외면 받고 있는 현실이다.
- 홍콩 대나무 비계 사용은 전통과 현대, 친환경적인 건설, 비용의 효율성, 문화적 유산 보존 등 다양한 의미를 부여한다. 우리의 해녀도 줄어드는 추세처럼 대나무 비계도 인류의 문화유산으로 역사 속에 기록으로만 남게 될지도 모르는 일이다.

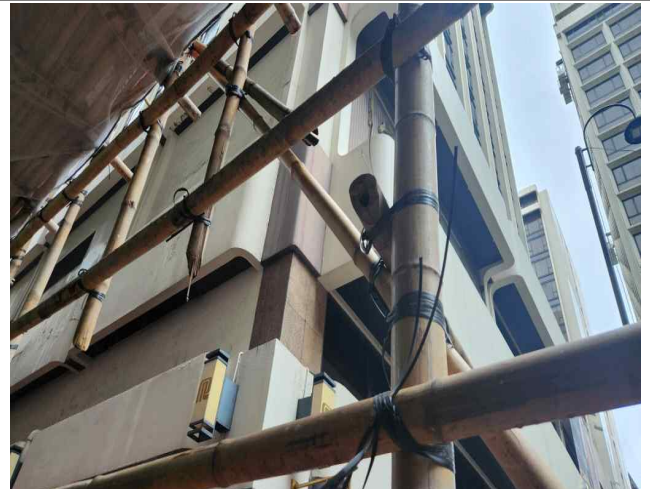
○ 홍콩의 대나무 비계



고층빌딩 시공현장



대나무 비계 현장사진



꼼꼼하게 묶여있는 대나무 비계



인터넷 사진 참조(홍콩 건축현장의 대나무비계)



인터넷 사진 참조(홍콩 건축현장의 대나무비계)