

의정활동(공무국외연수) 보고



CONTENTS



의정활동(국외) 개요

의정활동 배경 및 방법

주요 방문지 및 시사점

정 책 대 안

결 론



의정활동(공무국외연수) 개요

군민과 소통하는 열린의회



개요

기간

2018. 11. 19 ~ 11. 23 (4박5일)

연수지역

일본국(북해도)

인원

12명(의원 8, 공무원 4)

방문지

삿포로시 시민 방재센터 및 토마코마이시 의회

군누이, 요이치 어항, 북해도 다시마관,

호쿠렌 쿠르르노 모리 농업 직판장, 모토마치 공원 등



일본 홋카이도 [北海道]





의정활동 배경 및 방법

군민과 소통하는 열린의회

배 경

2019년도 **경제 성장을 2%** 증반

지역 경제의 핵심산업인 농수산업의 기반시설 취약 및 경쟁력 약화
태풍, 화재 등 재난발생시 주민 대응능력 한계

선진사례 견학 및 비교 검토

완도군 정책입안 자료활용

* 완도군의회 의원 공무국외출장 심사완료



방 법

현장 방문의 생산성을 높이기 위해 **간담회** 및 **토론회** 개최

<아 침>

- 방문지 정보 사전공유
- 위원회별 역할분담, 대표위원 선임(7명)
- 개최회수 : 4회(4시간)

<저 녁>

- 의원별 소감발표 및 토론
- 비교분석 및 정책대안 작성
- 개최회수 : 4회(8시간)



권민과 함께 미래를 열어가기의 회



주요 방문지 및 시사점

군민과 소통하는 열린의회

군누이 어항

- ❖ 육지와 다리를 연결하여 조성된 어항(사업기간 : 10년)
- ❖ 소요 사업비 : 600억원
- ❖ 간만의 차가 큰 해변(150m)
- ❖ 와인 글래스형 구조로 모래유실 방지 및 조류소통 원활도모



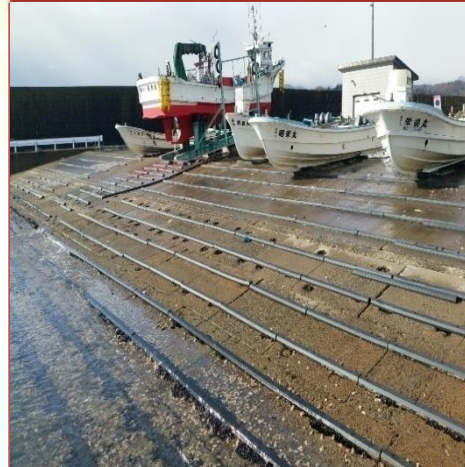
방문결과

다리와 연결된 와인형 구조



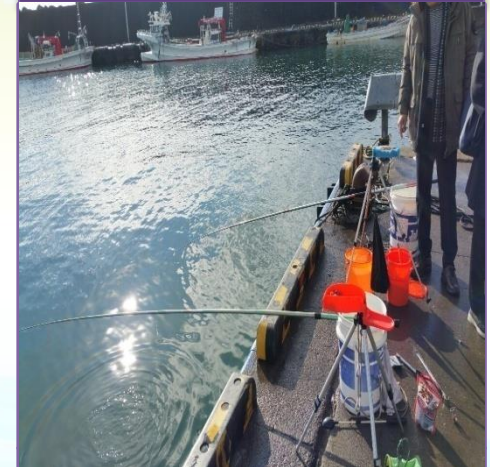
- 모래유실 방지
- 조류소통 원할

부대시설



- 선박 수리시설
- 어업인 편의제공

관 광



- 어항내 낚시
- 스노우 보드

시사점

- 친환경적 어항기반조성 및 기능확보
- 어항기능과 관광기능이 확보된 복합 다기능 어항

북해도 다시마관

- ❖ 다시마 제조 도매회사가 세운 다시마 박물관(정부 미지원)
- ❖ 홍보(이미지카 돔, 다시마 뮤지엄), 제조공정(다시마 팩토리), 마켓
- ❖ 다시마 제품(125종), 주 고객(대만, 중국 등)



방문결과

제품의 다양성



- 제품 : 100여종
- 부각제품 가능

강렬한 홍보



- 이미지카 돔
- 다시마 뮤지엄

제조공정



- 다시마 팩토리

시사점

- 다시마의 다양한 제품생산 및 전시 (정부지원×)
- 역사, 생태, 과학과 연계한 홍보, 제조공정의 생동감

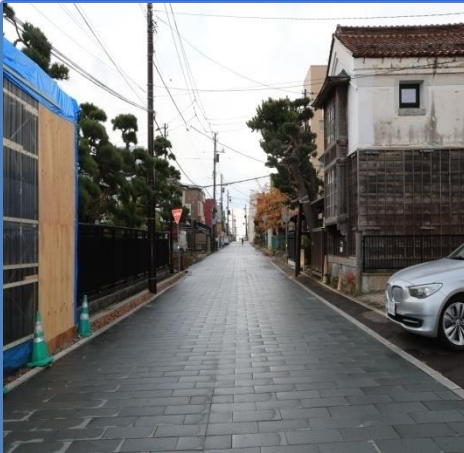
하코다테 및 도야

- ❖ 하치만자카(하코다테에서 가장 아름다운 언덕)
- ❖ 하코다테 케이블카 및 모토마치 공원
- ❖ 도야호수(유람선)



방문결과

경관관리



- 주차 질서
- 깨끗한 도로

유람선 운영



- 도야호수
- 주요관광 코스

케이블카



- 3섹터방식 운영
- 일자리 창출

시사점

- 깨끗한 도로 및 체계적인 경관관리, 호수 관광자원화
- 케이블카를 활용한 일자리 창출

토마코마이시 의회

- ❖ 토마코마이시 : 인구 17만명, 예산 7,500억(자주재원 2,700억원)
- ❖ 의원수 : 28명(상임위:4, 특별위 : 2) / 정례회 연 4회
- ❖ 폐회중에도 위원회에서 청원, 진정 등 심사
 - * 18. 9. 6 진도 6.6. 지진발생지역



방문결과

특별위원회



- 시민 안전 관리
- 폐회중에도 심사

본회의장



- 결혼식장 활용

소식지 발부



- 의정활동 홍보
- 주민소통 강화

시사점

- 지진 등 시민 안전관리를 위한 특별위원회 운영
- 본회의장 시민활용, 주민소통강화를 위한 소식지 발행

요이치 어항

- ❖ 항만법상 지방항만 (70년대 해상 자위대 항으로 사용)
- ❖ 요트계류시설 , 외곽에 방파제시설로 안전성 확보
- ❖ 인근에 요이치 수산 도매시장 위치
- ❖ 사업비 : 650억원



방문결과

항만기능확보



- 외곽 방파제 시설

관광시설



- 요트 계류장

수산시장



- 위생적 관리
- 제품 소포장

시사점

- 외곽 방파제 시설로 항만기능확보, 요트 관광자원화
- 수산시장의 위생적 관리와 제품의 소포장화 추세

삿포로 시민방재센터

- ❖ 지진 등 방재 교육을 위하여 시에서 설립된 교육관
- ❖ 소화 신산 활화산 관리(1943년 12월 형성된 화산)
- ❖ 지진 및 소방 등 체험시설, 재해 비주얼 체험 코너



<지진체험>



<소화체험>

주요 방문지 및 시사점



< 소화 신산 >



< 비상시 비치 물품 >



< 방재센터 기능설명 >



< 영상 시청 >

방문결과

위기관리 구축



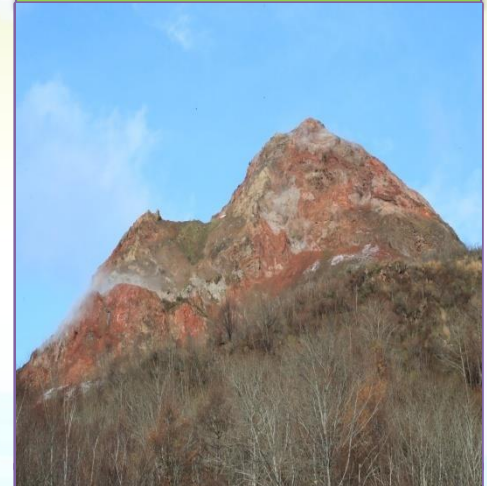
- 비상물품 비치
- 전국민 안전인식

홍보관



- 무료체험
- 방재지식 습득

쇼화신산 관리



- 화산폭발 예측
시스템 구축

시사점

- 태풍, 화재 등 재난대비 대국민 교육 및 홍보 필요
- 부산시 금정구 시민방재센터 벤치마킹 필요

호쿠렌 농업 직판장

- ❖ 소비자와 생산자를 연결하는 음식(食)과 농(農)의 교류 광장
- ❖ 북해도 농협들이 출자하여 설립된 회사
- ❖ 체험농장, 조리체험, 농축산물 직판장, 레스토랑
- ❖ 년 70억원 이상 매출



주요 방문지 및 시사점



< 체험농장 >



< 조리 가공 체험시설 >



< 직판장 >



< 레스토랑 >

방문결과

프로세스구축



- 북해도 농협출자
- 생산 → 소비

친환경 농산물



- 새벽출하
- 철저한 제품관리

농업 교육장



- 체험 통한 농업 이해도 증진

시사점

- 체계적인 “자연 그대로 농업” 실천 재확인
- 단위 농협간 협의한 후 후쿠렌 크루루노모리 모델 검토



정 책 대 안

군민과 소통하는 열린의회

▶ 항만 및 어항건설

- ❖ 신지면 명사십리내 시설된 선착장을 제거한 후 육지와 다리로 연결된 **어항 및 마리나항** 시설 제안
- ❖ 지방어항 등 사업 추진시 선박 수리시설(선가대) 시설제안



< 신지면 울물 선착장 >



< 군누이 어항 >

▶ 해조류 박물관 건립

- ❖ 지속 가능한 해조류산업 육성과 해양치유산업, 국제해조류박람회 개최를 위해서는 **해조류 박물관** 건립 필요
- ❖ 수협이 중심이된 **다시마 클러스터 구축**(다양한 상품개발)



<일본 북해도 다시마관>



<중국 영성 해양식품전시관>

▶ 해상 유람선 운영

- ❖ 금당팔경 등 무인도를 연결한 해상관광
상품개발 및 **해상 유람선 운영**



▶ 케이블카 설치

- ❖ 관광자원 개발, 일자리창출 차원에서 **케이블카**
설치운영 제안

* 하코다테 케이블카는 시 출연, 직원 300명



▶ 군민 재난대비 안전교육 강화

- ❖ 완도소방서 건립시 소화기 및 옥외 소화전 사용법 교육 및 체험공간 확보 협의
- ❖ 완도어업정보통신국내 교육장 활용 등



<지진 체험차 : 3억원>

▶ 완도군 의회 주민소통 강화

- ❖ 본 회의장 군민 활용방안 강구
- ❖ 주민소통 강화를 위한 소식지 발행



수산물 위생화 및 초밥 전문점 운영

- ❖ 위생적인 수산물 시장 관리대책 수립
- ❖ 수출물류센터 공간내 광어초밥 전문점 운영



"완도 자연 그대로" 직판장 운영

- ❖ 소비자와 생산자를 연결하는 교류광장
- ❖ 군, 관내 농협 등과 협의
- ❖ 체험, 판매, 레스토랑 등 시설





결 론

군민과 소통하는 열린의회

- 기상악화, 짧은 여정 등 악조건속에서도 **정책입안 자료 발굴**
- 발굴된 대안은 반드시 실행될 수 있도록 **상임위원회 특별관리**
- 국외 의정활동 **시기(연말) 부적절** 및 방문지 다양한 **정보미흡 보완**
- 국외 의정활동 **감시 및 견제 수단(언론인 및 주민동행) 강구**

— 생산성과 효율성이 있는 국외 의정활동 다짐 —



주민과 소통하고

열심히 일하는 의원이 되겠습니다

